

## **PROJEKT BUDOWLANY**

**OBIEKT:** budynek użyteczności publicznej (KOB IX)

**ADRES:** Pietkowo 79 działka nr geod. 108/2  
obr. geod. 0025 Pietkowo, gmina Poświętne

**TEMAT:** roboty budowlane z częściową przebudową  
w budynku użyteczności publicznej

**INWESTOR:** Gmina Poświętne  
18-112 Poświętne 21

**PROJEKTANT:**

**KONSTRUKTOR :**

04.09.2017r.

## ZAWARTOŚĆ OPRACOWANIA

nr

ark.

1. Strona tytułowa	
.....	
2. Zawartość opracowania	
.....	
3. Zaświadczenie o przynależności projektantów do odpowiedniej izby	
.....	
4. Uprawnienia budowlane projektantów	
.....	
5. Oświadczenie projektantów	
.....	
6. Ekspertyza techniczna	
.....	
7. Informacja dotycząca bezpieczeństwa i ochrony zdrowia	
.....	
8. Część opisowa do zagospodarowania działki	
.....	
9. Zagospodarowanie terenu	rys. nr 1
.....	
10. Opis techniczny do projektu budowlanego	
.....	
11. Rzut parteru - inwentaryzacja	rys. nr 2-i
.....	
12. Rzut I-go piętra - inwentaryzacja	rys. nr 3-i
.....	
13. Rzut II-go piętra - inwentaryzacja	rys. nr 4-i
.....	
14. Rzut parteru - projektowany	rys. nr 2-p
.....	
15. Rzut I-go piętra - projektowany	rys. nr 3-p
.....	
16. Rzut II-go piętra - projektowany	rys. nr 4-p
.....	

.....

#### O Ś W I A D C Z E N I E

**Zgodnie z art. 20 ust. 4 ustawy Prawo Budowlane oświadczam, że :**

*„projekt budowlany na roboty budowlane z częściową przebudową w budynku użyteczności publicznej w Pietkowie gmina Poświętne na działce oznaczonej numerem ewid. 108/2 sporządziłem zgodnie z obowiązującymi przepisami oraz zasadami wiedzy technicznej”*

D a t a: 04.09.2017r.

**PROJEKTANT:**

**BRANŻA**  
**konstrukcyjna:**

## **OPIS TECHNICZNY DO PROJEKTU BUDOWLANEGO**

### **1. PRZEZNACZENIE I PROGRAM UŻYTKOWY.**

#### **1.1. Przeznaczenie.**

Nie ulega zmianie przeznaczenie oraz sposób użytkowania przedmiotowego budynku oraz istniejących w nim pomieszczeń.

#### **1.2. Program użytkowy.**

Objęta zakresem opracowania część budynku użyteczności publicznej przeznaczona jest na spotkania społeczności lokalnej wraz z pomieszczeniami przeznaczonymi na ekspozyty historyczne i tradycji lokalnej.

### **2. FORMA ARCHITEKTONICZNA I FUNKCJA BUDYNKU.**

Jest to budynek z trzema kondygnacjami nadziemnymi oraz z gospodarczymi pomieszczeniami piwnicznymi. Budynek w części przeznaczony został na lokale mieszkalne, które nie są przedmiotem niniejszego opracowania. Obiekt przykryty jest dachem czterospadowym o konstrukcji drewnianej, pokrycie z blachy stalowej, poddasze nieużytkowe – strych. Zakres obejmuje roboty na parterze, I-szym piętrze oraz II-gim piętrze, w części przeznaczonej pod użyteczność publiczną.

### **3. ROZWIĄZANIA KONSTRUKCYJNO – BUDOWLANE.**

#### **3.1. Układ konstrukcyjny.**

Główny układ konstrukcyjny obiektu nie ulegnie zmianom. Ściany konstrukcyjne zewnętrzne oraz wewnętrzne, schody wewnętrzne międzykondygnacyjne, stropy i więźba dachowa pozostaną bez zmian. Natomiast nadproża i belki w nowych otworach wykonane zostaną w konstrukcji stalowej z dwóch ceowników 180mm zgodnie z załączonym do projektu budowlanego rysunkiem szczegółowym (rys. nr 5).

### **3.2. Założenia przyjęte do obliczeń konstrukcyjnych nowych nadproży i belek.**

Nowe nadproża i belki zaprojektowano w oparciu o Polskie Normy :  
obciążenia budowli, konstrukcje betonowe, żelbetowe, stalowe oraz murowe.

#### Przyjęto założenia :

- obciążenia stałe i zmienne technologiczne normatywne,
- „IV” strefa klimatyczna,
- „I” strefa wiatrowa ; ciśnienie prędkości  $q_k = 250 \text{ Pa}$
- „IV” strefa śniegowa ;  $Q_k \geq 1,2 \text{ kN / m}^2$
- dopuszczalny nacisk na grunt  $q_f = 150 \text{ kPa}$  (  $1,50 \text{ kg / cm}^2$  )
- „I” kategoria geotechniczna

Budynek zlokalizowany jest na terenach, gdzie nie występują żadne szkody górnicze oraz nie występują tereny zalewowe, nie zachodzi więc konieczność projektowania dodatkowych zabezpieczeń z tym związanych.

### **3.3. Rozwiązania budowlane konstrukcyjno – materiałowe.**

#### **3.3.1. Nadproża drzwiowe i belki w nowych otworach wewnętrznych.**

Przebiecia nad drzwiami i otworami zabezpieczyć w formie nadproży i belek stalowych z dwóch profili ceownika 180mm ze stali S-355. Profile połączyć ze sobą za pomocą prętów gwintowanych o średnicy  $\phi 16$ . Przewidzieć oparcie nadproży i belek po 25cm z każdej strony otworu.

#### **3.3.2. Ściany wewnętrzne oraz zamurowania otworów..**

Wykonać jako murowane z bloczków gazobetonowych na zaprawie cementowo wapiennej oraz otynkować. W pomieszczeniach sanitariatów ściany obłożyć płytkami z glazury do wysokości 2,20m.

### **3.4. Wykończenie zewnętrzne nie jest przedmiotem opracowania.**

### **3.5. Wykończenie wewnętrzne budynku przewidziano do remontu.**

## **4. ROZWIĄZANIA ZASADNICZYCH ELEMENTÓW WYPOSAŻENIA BUDOWLANO – INSTALACYJNEGO.**

Budynek posiada wymagane instalacje wewnętrzne, które zostaną częściowo przebudowane w celu dostosowania do zmienionego układu ścian wewnętrznych.  
Istniejące przyłącza infrastruktury technicznej pozostają bez zmian.

## **5. WARUNKI WYKONANIA ROBÓT BUDOWLANO – MONTAŻOWYCH.**

Wszystkie roboty budowlano – montażowe, a także odbiór robót należy wykonać zgodnie z warunkami technicznymi wykonania i odbioru robót budowlano–montażowych wydanych przez Ministerstwo Gospodarki Przestrzennej i Budownictwa, a opracowanych przez Instytut Techniki Budowlanej.

## E K S P E R T Y Z A   T E C H N I C Z N A

**stanu konstrukcji i elementów budynku, z uwzględnieniem stanu podłoża  
gruntowego budynku będącego przedmiotem opracowania**

### **1. Przedmiot opracowania.**

Przedmiotem ekspertyzy technicznej jest istniejący budynek użyteczności publicznej zlokalizowany w Pietkowie na dz. nr geod. 108/2 gmina Poświętne, w którym planowane są roboty budowlane z częściową przebudową pomieszczeń wewnątrz. Jest to budynek z trzema kondygnacjami nadziemnymi oraz z gospodarczymi pomieszczeniami piwnicznymi. Budynek w części przeznaczony został na lokale mieszkalne, które nie są przedmiotem niniejszego opracowania. Obiekt przykryty jest dachem czterospadowym o konstrukcji drewnianej, pokrycie z blachy stalowej, poddasze nieużytkowe – strych. Zakres obejmuje roboty na parterze, I-szym piętrze oraz II-gim piętrze, w części przeznaczonej pod użyteczność publiczną. Są to pomieszczenia służące do spotkań lokalnej społeczności wraz z pomieszczeniami przeznaczonymi na eksponaty historyczne i tradycji lokalnej.

*Zakres robót obejmuje częściową przebudowę ścianek działowych oraz przebicia na nowe otwory w ścianach nośnych i działowych, bez zmiany sposobu użytkowania.*

### **2. Stan konstrukcji istniejącego budynku.**

Jest to obiekt wykonany w zasadniczej części w technologii prefabrykatów „cegły żerańskiej” oraz częściowo murowany w technologii tradycyjnej, fundamenty żelbetowe wylewane, ściany fundamentowe betonowe wylewane oraz wewnętrzne murowane, klatki schodowe z żelbetowych elementów prefabrykowanych, konstrukcja stropów z płyt kanałowych wzmocnionych szkolnych.

W części przedmiotowej, objętej zakresem opracowania ekspertyzy, konstrukcję nośną stropu stanowi typowy prefabrykowany strop z płyt kanałowych o nośności 4,5 kN/m<sup>2</sup>.

Nadproża okienne i drzwiowe oraz wieńce są żelbetowe monolitycznie wylewane.

Budynek przykryty jest dachem czterospadowym o konstrukcji drewnianej, pokryty blachą stalową.

*Stan techniczny elementów konstrukcyjnych w zakresie objętym opracowaniem jest dobry. Nie stwierdzam w nich zawilgocenia oraz oznak korozji biologicznej i chemicznej. Nie występuje konieczność wykonywania dodatkowych robót zabezpieczających (poza projektowanymi nadprożami i belkami zgodnie z załączonym rysunkiem szczegółowym). Elementy konstrukcyjne są w stanie technicznym dobrym i nie wykazują żadnych istotnych oznak zarysowań i pęknięć.*

### **3. Stan innych elementów istniejącego budynku.**

Stan innych elementów istniejącego budynku, w tym instalacje i roboty wykończeniowe nie były analizowane szczegółowo, ponieważ nie ma to wpływu na przedmiot niniejszej ekspertyzy technicznej.

#### **4. Opis technologiczny wykonania planowanych robót.**

Projekt budowlany zakłada wykonanie nowych przebić w istniejących ścianach konstrukcyjnych i działowych (wewnętrznych).

##### **Roboty te należy wykonywać przy podstemplowanym stropie.**

Przebicia nad drzwiami i otworami zabezpieczyć w formie nadproży i belek stalowych z dwóch profili ceownika 180mm ze stali S-355. Profile połączyć ze sobą za pomocą prętów gwintowanych o średnicy  $\phi 16$ . Przewidzieć oparcie nadproży i belek po 25cm z każdej strony otworu.

##### **Kolejność robót przy nowych przebicjach w ścianach przy zastosowaniu belek stalowych.**

Roboty należy wykonywać z zachowaniem szczególnej ostrożności. Przed rozpoczęciem prac należy zabezpieczyć istniejące posadzki i ściany, usunąć materiały łatwopalne. Przy wykonywaniu bruzd należy zwrócić uwagę aby nie uszkodzić zbrojenia istniejącego poza obszarem otworu. Przy wycinaniu otworu należy zwrócić uwagę na iskry powstające przy cięciu (zagrożenie pożarem, iskry wtapiają się w szyby oraz inne materiały budowlane uszkadzając je).

Prace wykonać zgodnie z następującą kolejnością:

- a)** wykonać bruzdę jednostronną dla osadzenia profilu ceowego. Prześwit pomiędzy brzegiem belki, a powierzchnią betonu powinien wynosić 20-50mm,
- b)** profil ceowy przed montażem owinąć siatką Rabbita
- c)** osadzić profil ceowy na poduszce z zaprawy montażowej Ceresit CX 15. Podłoże betonowe przygotować zgodnie z wytycznymi producenta Ceresitu,
- d)** profil ceowy podbić od góry i od strony wewn. zaprawą montażową Ceresit CX 15,
- e)** wykonać bruzdę od drugiej strony ściany i osadzić profile zgodnie z punktami a – d,
- f)** profile ceowe połączyć prętami gwintowanymi o średnicy  $\phi 16$ ,
- g)** belki, nadproża zaklinować od góry i wypełnić zaprawą montażową Ceresit CX 15, przestrzeń pomiędzy belkami i nadprożami, a ścianą istniejącą,
- h)** po uzyskaniu 60-70% wytrzymałości zaprawy w miejscu otworu ścianę wyciąć. Profile nadproża i belek obłożyć dodatkową warstwą siatki Rabbita i otynkować.
- i)** po wyschnięciu tynku wykonywać warstwy wykończeniowe.

#### **5. Stan podłoża gruntowego.**

Warunki geotechniczne – stan podłoża gruntowego opracowano na podstawie lokalnych odkrywek na głębokość poniżej istniejącego posadowienia ław fundamentowych. Stwierdzono proste warunki gruntowe – występujące warstwy gruntu są jednorodne genetycznie i litologicznie oraz występują równolegle do powierzchni terenu. Nie stwierdzono gruntów słabonośnych, woda gruntowa występuje poniżej poziomu posadowienia, nie występują niekorzystne zjawiska geologiczne.

Ustalono pierwszą kategorię geotechniczną, która obejmuje niewielkie obiekty budowlane w prostych warunkach gruntowych.

Grunt spełnia wymogi do posadowienia tego typu obiektów budowlanych oraz dla potrzeb projektowanych robót budowlanych, bez konieczności jego wzmocnienia.

Przyjęto dopuszczalne naprężenie (nacisk) na grunt  $q_f = 150 \text{ kPa}$  ( $1,5 \text{ kg/cm}^2$ )



## 6. Stwierdzenia końcowe.

Projektowane wykonanie nowych otworów w ścianach wewnętrznych nie spowoduje zagrożeń dla bezpieczeństwa użytkowników istniejącego obiektu oraz nie obniży jego przydatności do użytkowania.

Nie będzie to również miało negatywnego wpływu na podłoże gruntowe oraz istniejące posadowienie obiektu - fundamenty. Nie będzie wpływu na stan bezpieczeństwa konstrukcji i bezpieczeństwa użytkowania budynku, pod warunkiem wykonywania robót zgodnie z opisem w pkt. 4.

Planowane roboty budowlane z częściową przebudową nie zmieniają:

- sposobu użytkowania,
- warunków bezpieczeństwa pożarowego, powodziowego, pracy, zdrowotnych, higieniczno-sanitarnych, ochrony środowiska,
- wielkości lub układu obciążeń

Ekspertyzę techniczną wykonałem na podstawie wizji lokalnej przedmiotowego obiektu budowlanego, jego projektu budowlanego oraz informacji inwestora na temat zamierzeń inwestycyjnych.

Ekspertyza techniczna jest spełnieniem wymogu wynikającego z § 206, ust.2 Rozporządzenia Ministra Infrastruktury z 12 kwietnia 2002r. w sprawie warunków technicznych, jakim powinny odpowiadać budynki i ich usytuowanie.

# **INFORMACJA DOTYCZĄCA BEZPIECZEŃSTWA I OCHRONY ZDROWIA**

## **1. Nazwa i adres obiektów budowlanych :**

Roboty budowlane z częściową przebudową budynku użyteczności publicznej  
w Pietkowie na działce oznaczonej nr geodezyjnym 108/2 gmina Poświętne

## **2. Nazwa inwestora oraz jego adres :**

Gmina Poświętne, 18-112 Poświętne 21

## **3. Imię i nazwisko oraz adres projektanta, sporządzającego informację :**

**PROJEKTANT :**

**BRANŻA**  
**konstrukcyjna :**

# **CZĘŚĆ OPISOWA INFORMACJI DOTYCZĄCEJ BEZPIECZEŃSTWA I OCHRONY ZDROWIA**

## **1. Zakres robót dla całego zamierzenia budowlanego oraz kolejność realizacji poszczególnych obiektów.**

### **1.1. Zakres robót :**

**Zamierzeniem budowlanym są** roboty budowlane z częściową przebudową pomieszczeń wewnątrz istniejącego budynku użyteczności publicznej. Jest to budynek z trzema kondygnacjami nadziemnymi oraz z gospodarczymi pomieszczeniami piwnicznymi. Budynek w części przeznaczony został na lokale mieszkalne, które nie są przedmiotem niniejszego opracowania. Obiekt przykryty jest dachem czterospadowym o konstrukcji drewnianej, pokrycie z blachy stalowej, poddasze nieużytkowe – strych. Zakres obejmuje roboty na parterze, I-szym piętrze oraz II-gim piętrze, w części przeznaczonej pod użyteczność publiczną. Są to pomieszczenia służące do spotkań lokalnej społeczności wraz z pomieszczeniami przeznaczonymi na eksponaty historyczne i tradycji lokalnej.

*Zakres robót obejmuje częściową przebudowę ścianek działowych oraz przebicia na nowe otwory w ścianach nośnych i działowych, bez zmiany sposobu użytkowania.*

### **1.2. Kolejność realizacji poszczególnych robót :**

**W pierwszej kolejności** należy wykonać roboty związane z przebicciem nowych otworów w ścianach wewnętrznych. Roboty te należy wykonywać zgodnie z pkt. 4 załączonej ekspertyzy technicznej.

Następnie należy wykonywać prace w zakresie przebudowy ścianek wewnętrznych.

## **2. Wykaz istniejących obiektów budowlanych.**

**Na terenie inwestycji**, w bezpośrednim sąsiedztwie znajduje się budynek drewniany będący w trakcie rozbiórki według odrębnego opracowania. Istniejący budynek użyteczności publicznej oraz rozbierany budynek drewniany nie są ze sobą zależne konstrukcyjnie oraz funkcjonalnie.

## **3. Elementy zagospodarowania działki, które mogą stwarzać zagrożenie bezpieczeństwa i zdrowia ludzi.**

Na działce oraz w rejonie projektowanych robót brak jest elementów stwarzających zagrożenie bezpieczeństwa i zdrowia ludzi.

## **4. Przewidywane zagrożenia występujące podczas realizacji robót budowlanych, ich skala rodzaj, miejsce i czas występowania.**

### **Przewidywane zagrożenia wystąpią:**

-przy robotach związanych z wykonywaniem przebiccia nowych otworów w ścianach wewnętrznych. Prace te należy wykonywać ze szczególną ostrożnością oraz zgodnie z technologią opisaną w załączonej ekspertyzie technicznej.

Skala, rodzaj, miejsce i czas występowania powyższych zagrożeń będą miały wpływ przede wszystkim dla pracowników zatrudnionych przy wykonywaniu przedmiotowych robót. Plac budowy należy odgrodzić i zabezpieczyć przed dostępem osób postronnych.

#### **5. Sposób prowadzenia instruktażu pracowników przed przystąpieniem do realizacji robót szczególnie niebezpiecznych.**

Zatrudnieni pracownicy powinni być przeszkoleni w zakresie prowadzonych robót oraz świadomości zagrożeń występujących przy realizacji przedmiotowej budowy.

Pracownicy powinni zostać zapoznani z Rozporządzeniem Ministra Infrastruktury z dnia 06 lutego 2003 r. w sprawie bezpieczeństwa i higieny pracy podczas wykonywania robót budowlanych (Dz.U. Nr 47, poz. 401). Za przeszkolenie pracowników odpowiedzialny jest Kierownik Budowy.

#### **6. Środki techniczne i organizacyjne zapobiegające niebezpieczeństwom wynikającym z wykonywania robót budowlanych w strefach szczególnego zagrożenia zdrowia lub w ich sąsiedztwie, w tym zapewniających bezpieczną i sprawną komunikację, umożliwiającą szybką ewakuację na wypadek zagrożeń.**

Teren budowy należy wygrodzić oraz oznakować. Plac budowy powinien być uporządkowany i odpowiednio zagospodarowany, a dojścia i dojazdy trwale wydzielone oraz przejezdne.

#### **Ponadto należy :**

- sprawdzać stosowanie przez pracowników przydzielone środków ochrony indywidualnej jak: kaski, odpowiednie obuwie, okulary, rękawice ochronne, linki i szelki zabezpieczające, a także asekurację przez osoby towarzyszące,
- prowadzić wzmożony nadzór, a wykonywanie zadania powierzyć sprawdzonym i doświadczonym pracownikom,
- określić miejsca i sposób oznaczenia dróg komunikacyjnych i ewakuacyjnych,
- na placu budowy posiadać apteczkę ze środkami pierwszej pomocy,
- zapewnić podstawowe warunki B.H.P.,
- wykonać zaplecze sanitarne na terenie budowy,
- zabezpieczyć dokumenty formalno prawne przed zniszczeniem,
- urządzenia zasilane prądem elektrycznym zabezpieczyć przed porażeniem pracowników i otoczenia (zerowanie zgodnie z przepisami w tej mierze), a ich użytkowników przeszkolić w ich obsłudze. Urządzenia te i sieć elektryczna winna być zabezpieczona przed dostępem osób nieupoważnionych,

W związku z powyższym na kierownika budowy będzie ciążyć opracowanie planu "BIOZ".

**PROJEKTANT :**

**BRANŻA**  
**konstrukcyjna :**

# **CZĘŚĆ OPISOWA DO ZAGOSPODAROWANIA DZIAŁKI**

## **1. Przedmiot inwestycji.**

### 1.1. Zakres całego zamierzenia inwestycyjnego:

-roboty budowlane z częściową przebudową w budynku użyteczności publicznej wykonywane będą wewnątrz obiektu na parterze, I-szym piętrze oraz II-gim piętrze,

-zakres robót obejmuje w szczególności przebudowę ścianek działowych w celu wydzielania sanitariatów spełniających aktualne warunki techniczne, w tym sanitariat dla osób niepełnosprawnych oraz wykonanie przebić w ścianach wewnętrznych dla montażu nowej stolarki drzwiowej, w celu poprawy funkcjonalności istniejących pomieszczeń.

### 1.2. Technologia wykonania robót :

-nowe ścianki działowe wymurowane zostaną z bloczków gazobetonowych,  
-stolarka drzwiowa wewnętrzna typowa, za wyjątkiem Dw3 (na parterze i I-szym piętrze), które zostaną wykonane indywidualnie.

### 1.3. Układ funkcjonalno – przestrzenny pomieszczeń:

-generalnie układ funkcjonalno – przestrzenny nie ulegnie zmianie, planowane roboty budowlane mają na celu poprawę istniejącego układu.

## **2. Istniejący stan zagospodarowania działki.**

### 2.1. Istniejąca zabudowa działki:

-działka objęta opracowaniem aktualnie jest zabudowana i zagospodarowana, w bezpośrednim sąsiedztwie przedmiotowego obiektu znajduje się budynek drewniany w trakcie rozbiórki wg odrębnego opracowania.

### 2.2. Istniejące uzbrojenie działki :

-działka posiada wystarczające dojścia i dojazdy z dostępem do drogi publicznej,  
-na działkę wprowadzona jest infrastruktura techniczna wraz z przyłączami do przedmiotowego budynku; woda, kanalizacja sanitarna, gaz, energia elektryczna, które pozostają bez zmian.

## **3. Projektowane zagospodarowanie działki.**

### 3.1. Budynki i budowle :

-aktualnie nie projektuje się na terenie działki innych budynków i budowli.

### 3.2. Infrastruktura techniczna :

-aktualnie nie projektuje się innej infrastruktury technicznej.

#### **4. Dane w zakresie zagospodarowania działki.**

Nie projektuje się zmian w istniejącym zagospodarowaniu działki.

Projektowane roboty budowlane z częściową przebudową wykonywane będą tylko wewnątrz budynku użyteczności publicznej

**5. Teren inwestycji nie jest wpisany do rejestru zabytków i nie podlega ochronie konserwatorskiej.**

**6. Teren objęty zakresem opracowania położony jest poza granicami obszaru specjalnej ochrony „Natura 2000”.**

**7. Teren inwestycji nie znajduje się w granicach terenu górniczego i zalewowego.**

**8. Na terenie inwestycji nie występują oraz nie przewiduje się żadnych zagrożeń dla środowiska oraz higieny i zdrowia użytkowników istniejącego obiektu i jego otoczenia.**

**Rozp. Rady Ministrów z dnia 9 listopada 2010r. w sprawie przedsięwzięć mogących znacząco oddziaływać na środowisko (Tekst jednolity Dz.U. z 2016r. poz. 71) nie zalicza przedmiotowej inwestycji do przedsięwzięć mogących zawsze lub potencjalnie znacząco oddziaływać na środowisko.**

#### **9. Inne dane wynikające ze specyfiki i charakteru inwestycji.**

9.1. Lokalizacja działki.

-działka o nr ewid. 108/2 położona jest na obrzeżach miejscowości Pietkowo.

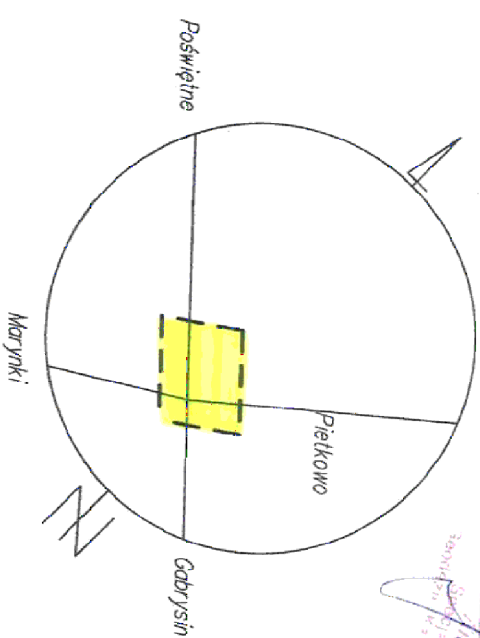
9.2. Ukształtowanie terenu :

-w wyniku planowanych robót budowlanych nie ulegnie zmianie ukształtowanie terenu oraz kierunek spływu wód powierzchniowych.

#### **10. Obszar oddziaływania projektowanych robót.**

Obszar oddziaływania projektowanych robót zamyka się w granicach działki własnej inwestora o nr geod. 108/2. Spełnione zostaną wszystkie zapisy zawarte w §12, §13, §60, §271, §272, itp. z Rozporządzenia Ministra Infrastruktury z dnia 12 kwietnia 2002 w sprawie warunków technicznych, jakim powinny odpowiadać budynki i ich usytuowanie.

Ze względu na wykonywanie robót budowlanych wewnątrz obiektu nie będzie występowało oddziaływanie na działki sąsiednie.

[illegible]

## MAPA DO CELÓW PROJEKTOWYCH

znancaenia kancelaryjne zgłoszonej pracy geodezyjnej	Nr Rob. Wyk. 1/2016 ODGIII.4320.2.2016
MIEJSCOWOŚĆ	PIETKOWO

identyfikator	200208 2
nazwa	Gmina Poświętne

identyfikator	200208 2.0025
nazwa	Pietkowo

SKALA MAPY	1:500 (z przetworzenia 1:1000)
------------	--------------------------------

proste kątownych płaskich	1965
wysokościowych	KRONSTADT 60

czenie granic obszaru który był

Wykonanie niniejszej mapy	
---------------------------	--

byłoby poprzedzone usatysfakcjonowaniem i informacją o służebnościach dotyczącymi ewentualnych

owyci i mający wpływ na	slużebność gruntowych
spodarowanie gruntów zlokalizowanych	obciążających grunty położone

<p>granicach projektowanej inwestycji</p>	<p>granicach projektowanej inwestycji</p>
---	---

opracowania mapy 07.01.2016 r.	ark. mapy zas. 255.12.12
--------------------------------	--------------------------

Geodeta wyznaczony

**"MERIDAN"**  
J. Kurzyńska, A. Żegarska s.c.  
ul. Mickiewicza 27  
01-650 Warszawa

[illegible]

Imię i nazwisko nr uprawnień  
oraz data i podpis godocty uprawnionej

**WYKONAWCĘ**

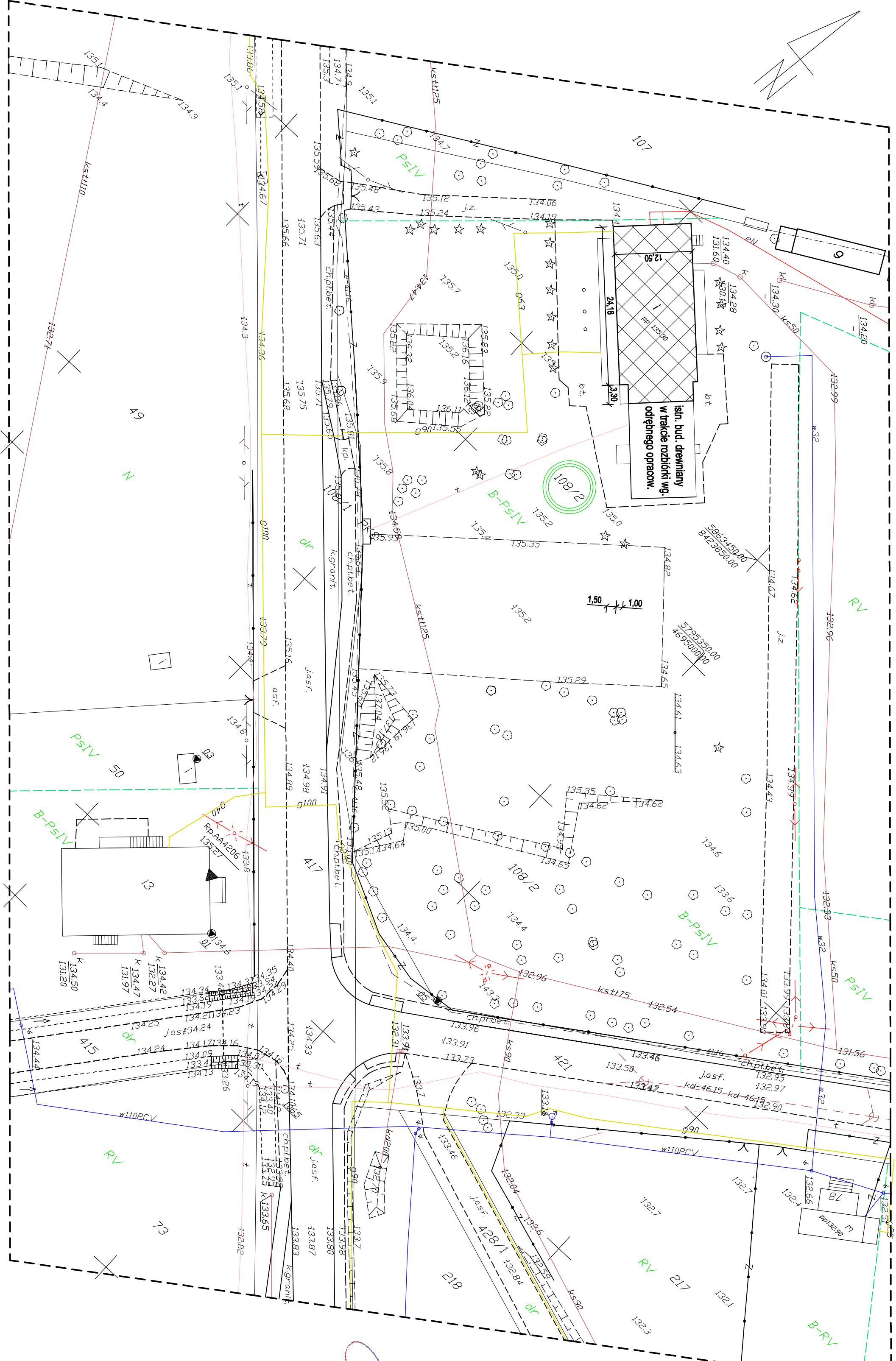
kibry opracował mapę

# FORMACJA O PUNKTACH OSNOWY PODSTAWOWEJ I SZCZEGÓŁOWEJ GRANICACH OPRAWOWANIA

Stan znaku	i	rodzaj stabilizacji
1065	Dobry	baton

106501	Dobry	znak ścieenny
106502	Dobry	znak ścieenny

106503	Dobry	znak ścieżny
106505	Dobry	znak ścieżny



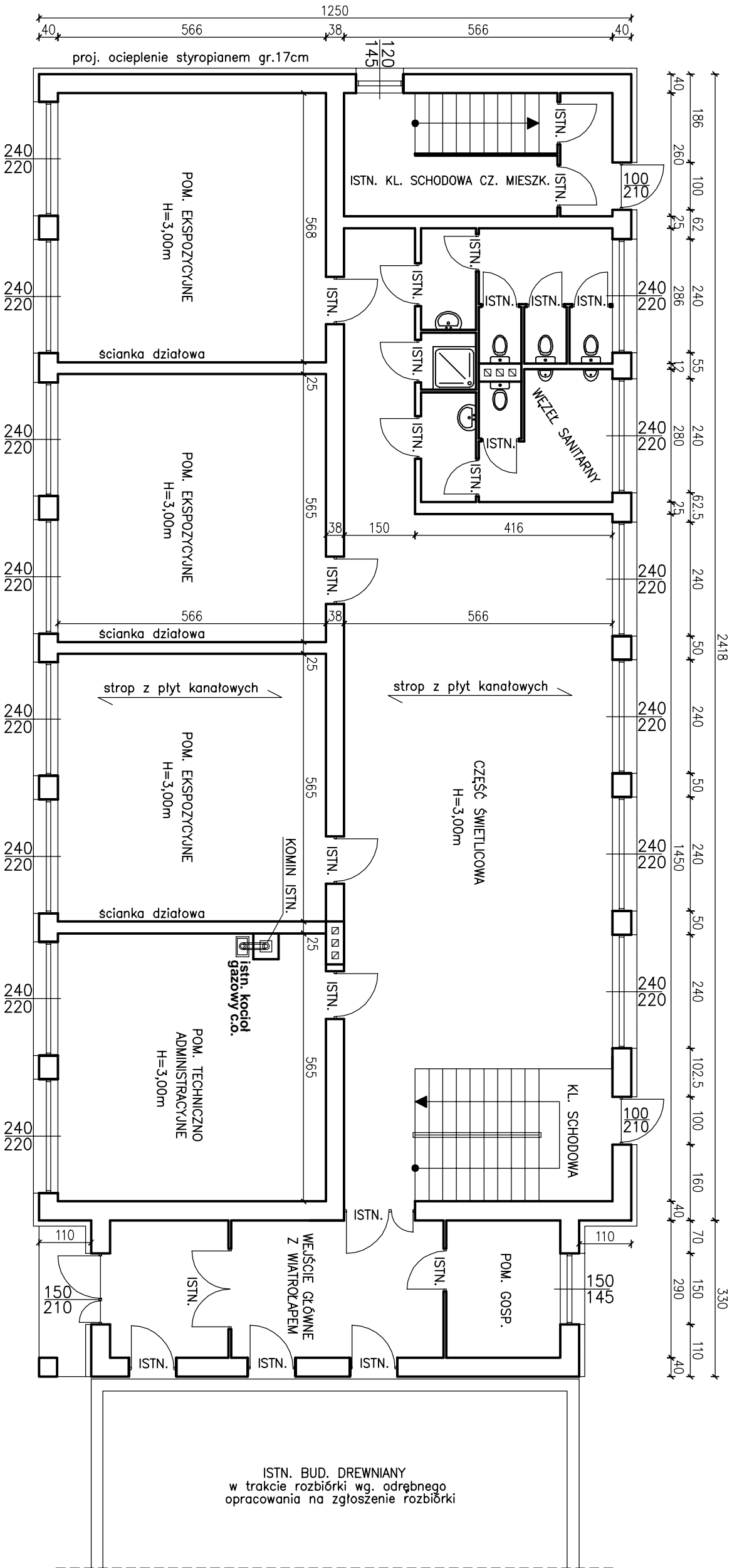
**ZAGOSPODAROWANIE TERENU** skala 1:500  
lokalizacji budynku użyteczności publicznej  
w Pietkowie 79 gmina Poświętne na dz. nr geod. 108/2/2

**OZNACZENIA:**

istn. budynek użyteczności publicznej  
objęty zakresem opracowania

~~WÓJT~~  
~~int. Witold Japinski~~

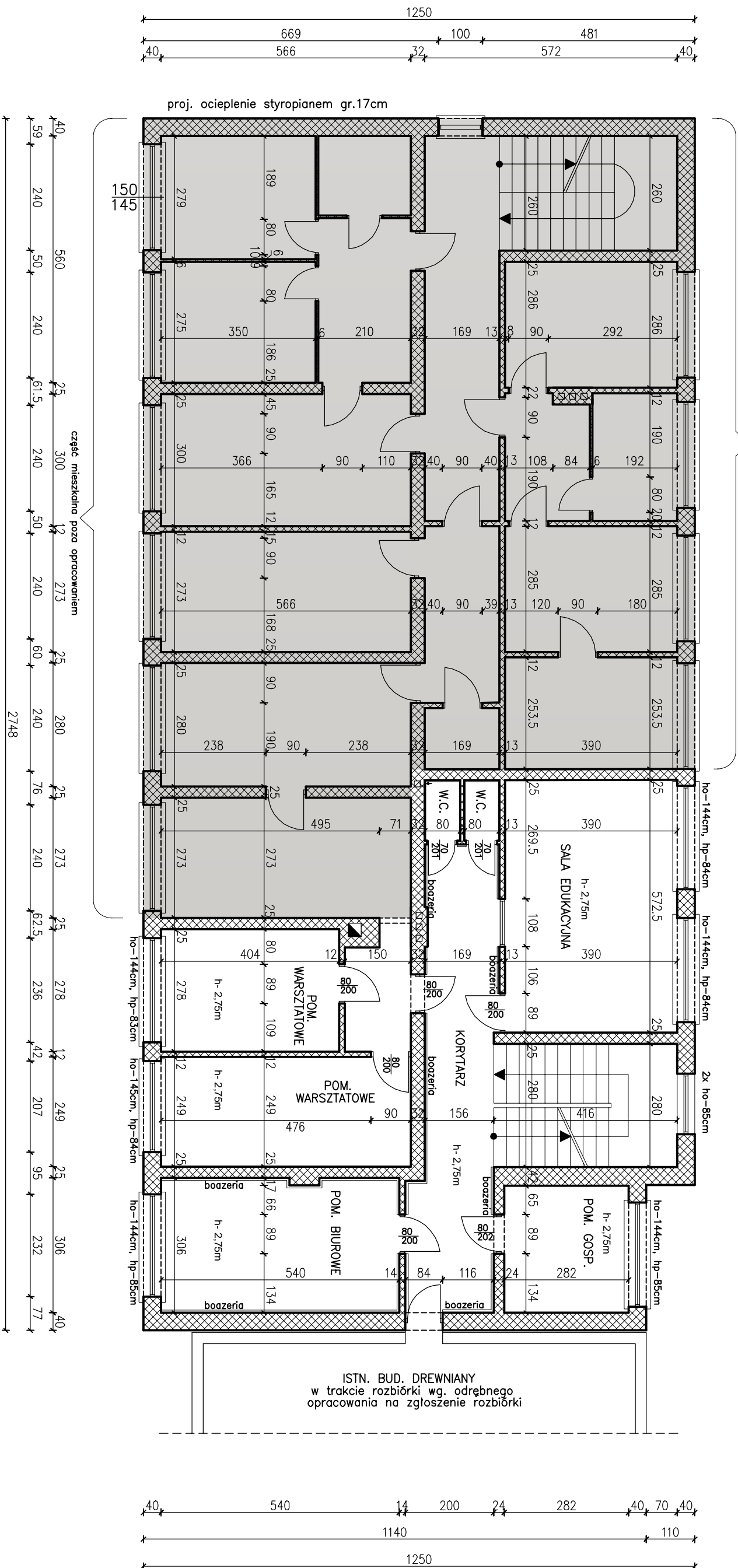
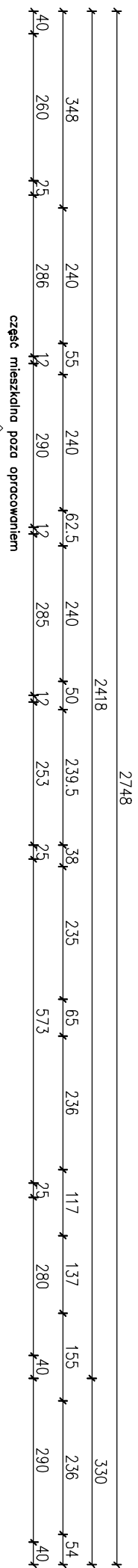
Jednostka projektowa: _____	
Usługi projektowe, Nadzory budowlane, Kosztorysowanie <b>JERZY ZAWADZKI 18-100 ŁAPY ul. Długa 10</b> tel. 602 236 419 e-mail: jerzyzawadzki3@wp.pl	
Temat opracowania (obiekt i adres): _____	
ROBOTY BUDOWLANE z częścią przebudową w budynku użyteczności publicznej w Pietkowie gmina Poświętne na dz. nr geod. 108/2	
Inwestor: _____	
GMINA POŚWIĘTNE 18-112 Poświętne 21	
Nazwa rysunku: _____	
ZAGOSPODAROWANIE TERENU	
Nr uprawnień	Podpis
mgr inż. Jerzy Zawadzki BL/170/85 BL/3172/89	
Konstruktor : mgr inż. Edyta Pakosińska MAZ/0094/POOk/08	
Skala: 1:500	Data: 04.09.2017r.
Nr rys.	1



RZUT PARTERU - inwentaryzacja skala 1:100

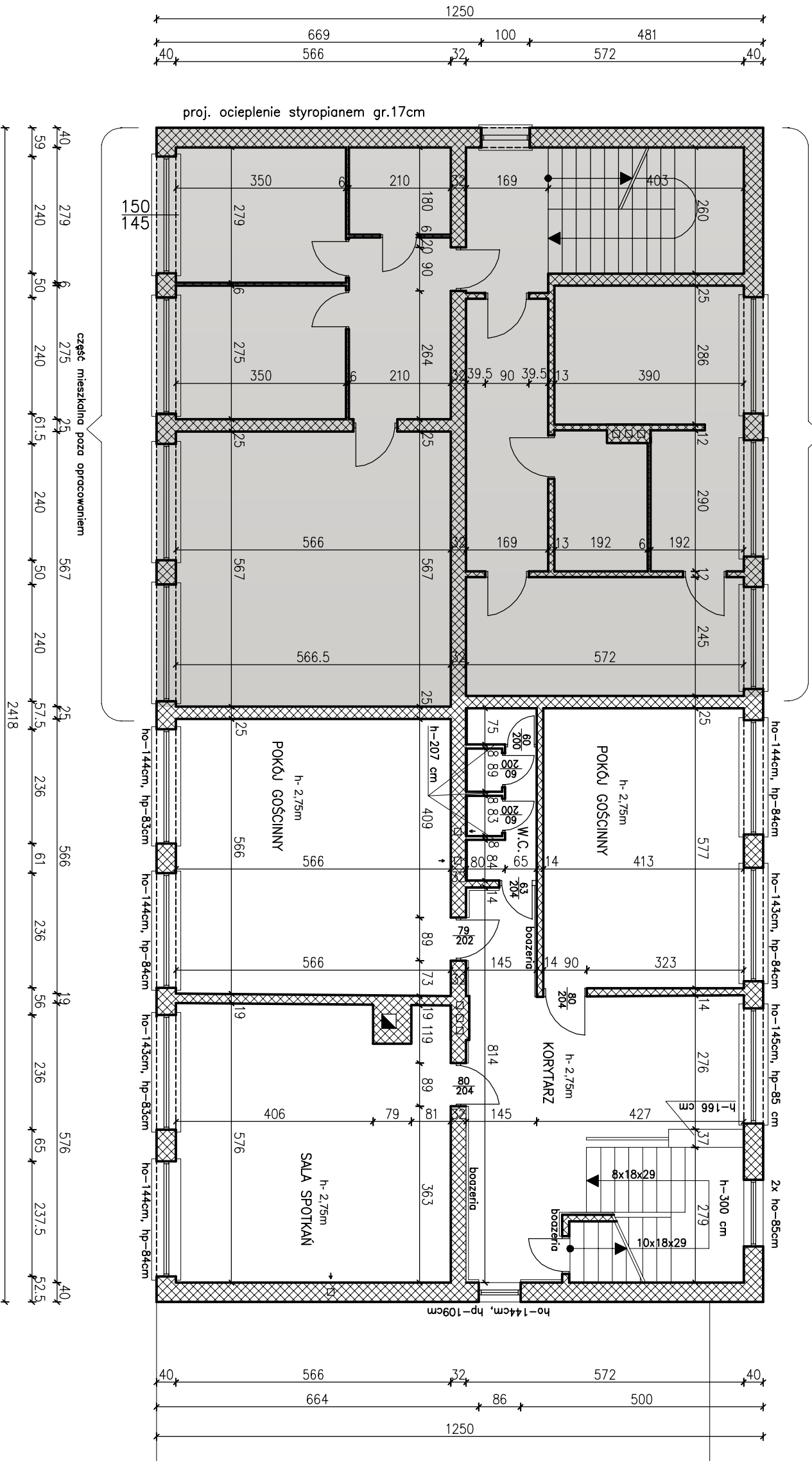
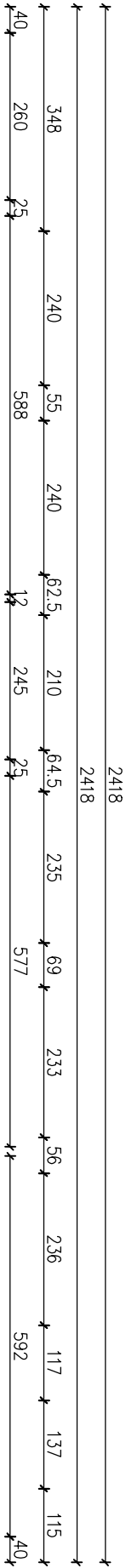
Jednostka projektowa : Usługi projektowe, Nadzory budowlane, Kosztorysowanie JERZY ZAWADZKI 18-100 ŁAPY ul. Długa 10 tel. 602 236 419 e-mail: jerzyzawadzki13@wp.pl	
Temat opracowania (obiekt i adres) : ROBOTY BUDOWLANE z częściąową przebudową w budynku użyteczności publicznej w Pletkowie gmina Poświętne na dz. nr geod. 108/2	
Inwestor : GMINA POŚWIĘTNE 18-112 Poświętne 21	
Nazwa rysunku : RZUT PARTERU - inwentaryzacja	
Nr uprawnień	Podpis
Projektant : mgr inż. Jerzy Zawadzki	BL/170/85 BL/372/89
Konstruktor : mgr inż. Edyta Pakosińska	MAZ/0094/P00K08
Skala: 1:100	Data: 04.09.2017r. Nr rys. 2-i





# RZUT I-go PIĘTRA - inwentaryzacja skala 1:100

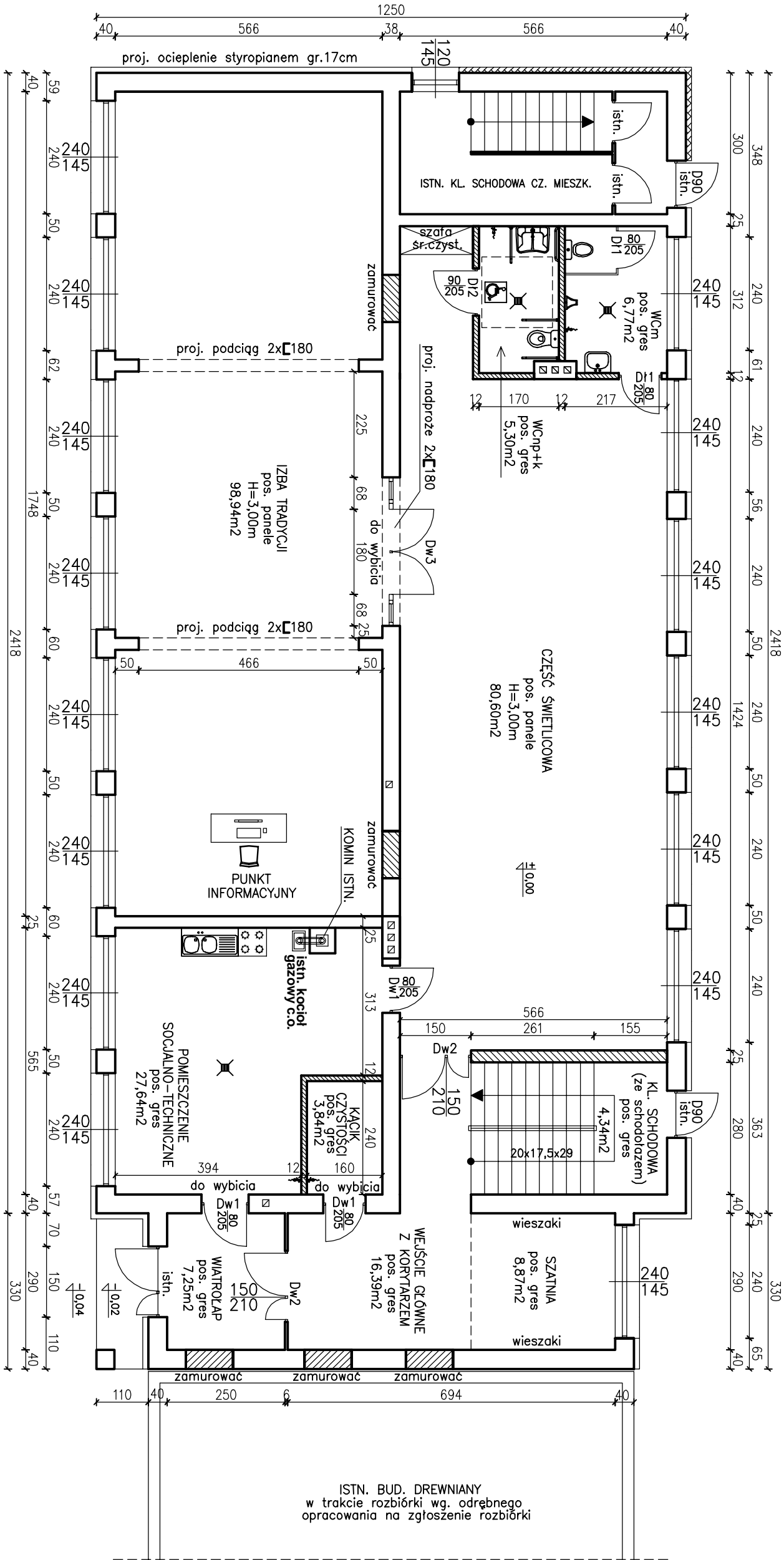
<p><b>Usługi projektowe, Nadzory budowlane, Kosztorysowanie</b>  <b>JERZY ZAWADZKI 18-100 ŁAPY ul. Długa 10</b>  <b>tel. 602 236 419 e-mail: jerzyzawadzki3@wp.pl</b></p>	
<p><u>Jednostka projektowa :</u></p>	
<p><u>Temat opracowania (obiekt i adres) :</u></p>	
<p><b>ROBOTY BUDOWLANE z częściową przebudową  w budynku użyteczności publicznej  w Plekowie gmina Poświętne na dz. nr geod. 108/2</b></p>	
<p><u>Inwestor :</u></p>	
<p><b>GINA POŚWIĘTNE 18-112 Poświętne 21</b></p>	
<p><u>Nazwa rysunku :</u></p>	
<p><b>RZUT I-go PIĘTRA - inwentaryzacja</b></p>	
<p><b>Projektant :</b></p>	<p><b>Nr uprawnień</b></p>
<p><b>Konstruktor :</b></p>	<p><b>Podpis</b></p>
<p><b>mgr inż. Jerzy Zawadzki</b></p>	<p><b>BL/770/85</b></p>
<p><b>mgr inż. Eryka Pakosińska</b></p>	<p><b>BL/372/89</b></p>
<p><b>MAZ/0094/POOK/08</b></p>	
<p><b>Skala: 1:100</b></p>	<p><b>Nr rys.</b></p>
<p><b>Data: 04.09.2017r.</b></p>	<p><b>3-i</b></p>





RZUT II-go PIĘTRA - inwentaryzacja skala 1:100

Jednostka projektowa :	
Usługi projektowe, Nadzory budowlane, Kosztorysowanie	
JERZY ZAWADZKI 18-100 ŁAPY ul. Długa 10	
tel. 602 236 419 e-mail: jerryzawadzki13@wp.pl	
Temat opracowania (obiekt i adres) :	
ROBOTY BUDOWLANE z częściąową przebudową	
w budynku użyteczności publicznej	
w Plekowie gmina Poświętne na dz. nr geod. 108/2	
Inwestor :	
GMINA POŚWIĘTNE 18-112 Poświętne 21	
Nazwa rysunku :	
RZUT II-go PIĘTRA - inwentaryzacja	
Nr uprawnień	Podpis
Projektant :	mgr inż. Jerzy Zawadzki
Konstruktor :	mgr inż. Edyta Pakosińska
Skala: 1:100	Data: 04.09.2017r.
Nr rys. 4-i	

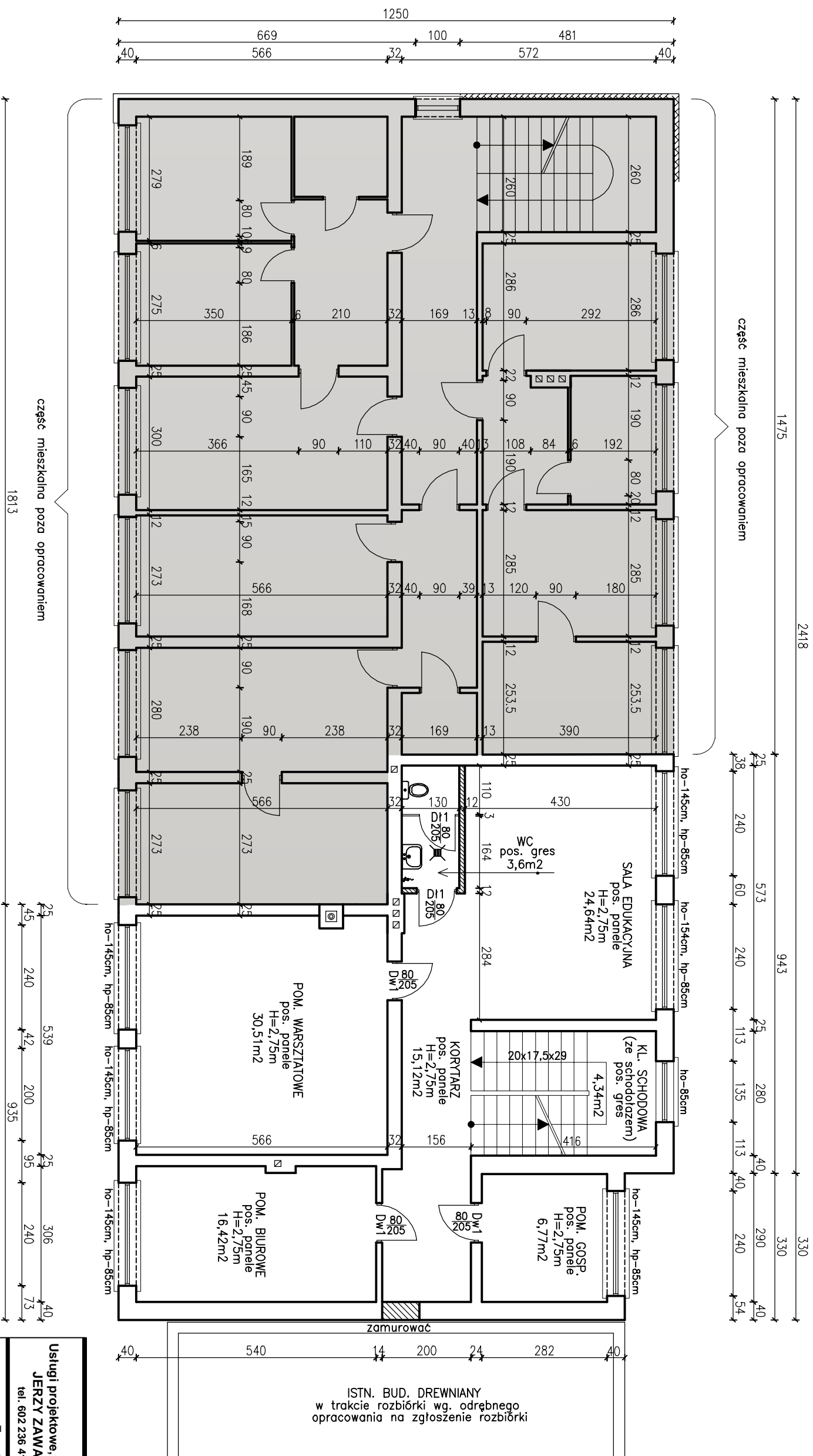
RZUT PARTERU - projektowany skala 1:100



-  ściany projektowane oraz otwory do zamurowania
-  ściany istniejące

Jednostka projektowa :		Usługi projektowe, Nadzory budowlane, Kosztorysowanie JERZY ZAWADZKI 18-100 ŁAPY ul. Długa 10 tel. 602 236 419 e-mail: jerzyzawadzki13@wp.pl	
Temat opracowania (obiekt i adres) :		ROBOTY BUDOWLANE z częściąową przebudową w budynku użyteczności publicznej w Pletkowie gmina Poświętne na dz. nr geod. 108/2	
Inwestor :		GMINA POŚWIĘTNE 18-112 Poświętne 21	
Nazwa rysunku :			
RZUT PARTERU - projektowany			
Nr uprawnień	Podpis		
Projektant :	mgr inż. Jerzy Zawadzki BL/170/85 BL/372/89		
Konstruktor :	mgr inż. Edyta Pakosińska MAZ/0094/POOK/08		
Skala: 1:100	Data: 04.09.2017r.	Nr rys.	2-p

RZUT I-go PIĘTRA - projektowany skala 1:100



Jednostka projektowa :

**Usługi projektowe, Nadzory budowlane, Kosztorysowanie**  
**JERZY ZAWADZKI 18-100 ŁAPY ul. Długa 10**  
tel. 602 236 419 e-mail: jerzyzawadzki13@wp.pl

Temat opracowania (obiekt i adres) :

**ROBOTY BUDOWLANE z częściową przebudową  
w budynku użyteczności publicznej  
w Pietkowie gmina Poświętne na dz. nr geod. 108/**

Investor:

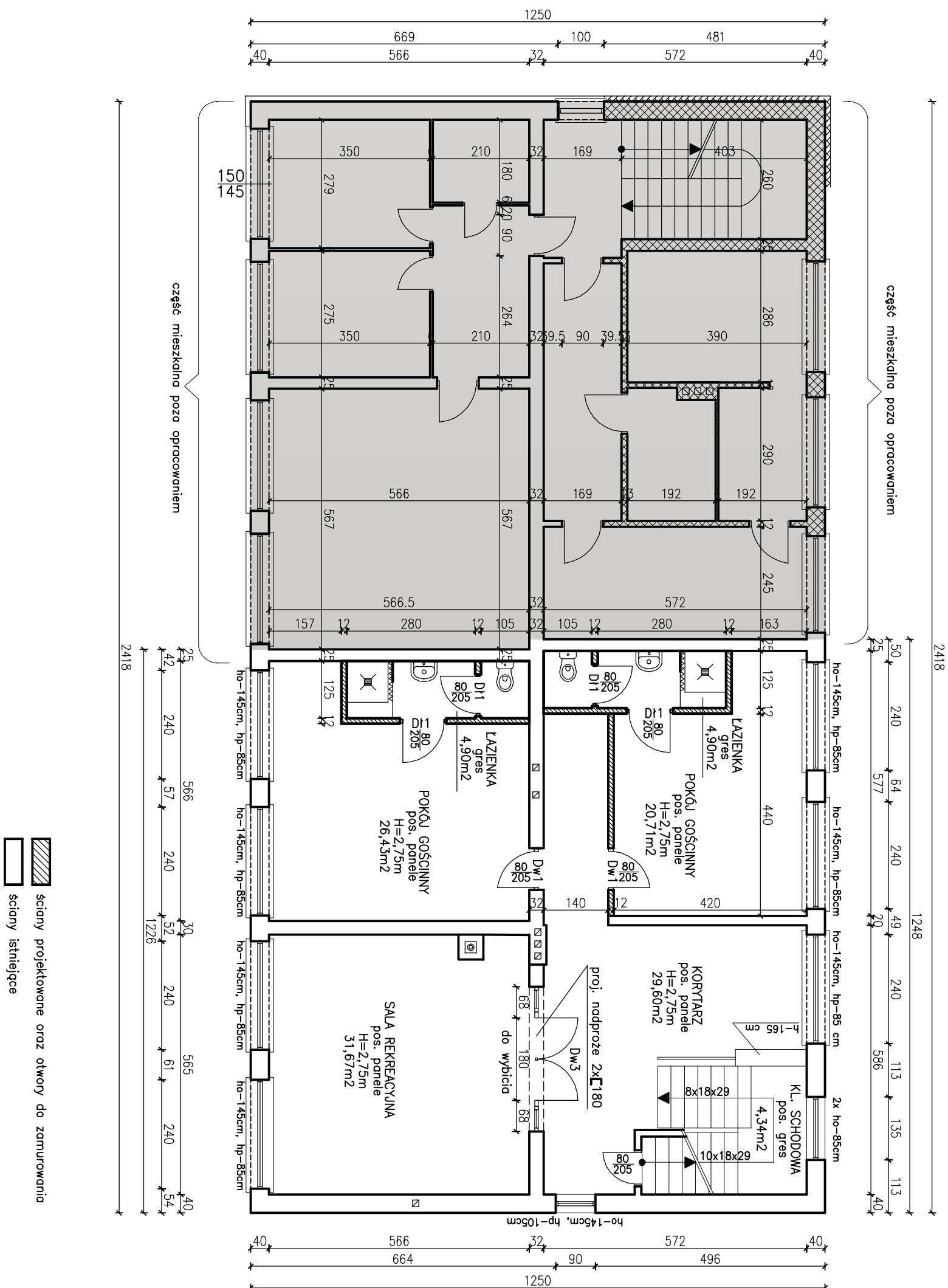
18-112 Poświętne 21

Nazwa rysunku :

**RZUT I-go PIĘTRA - projektowany**

		Nr uprawnień	Podp.
Projektant :	mgr inż. Jerzy Zawadzki	BL/170/85 BL/372/89	
Konstruktor :	mgr inż. Edyta Pakosińska	MAZ/0094/P00K/08	
Skala: 1:100	Data: 04.09.2017r.	Nr rys.	3-p

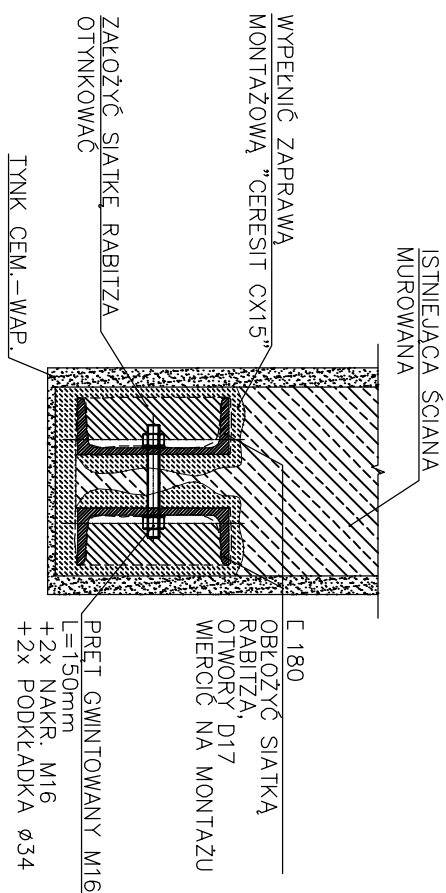
RZUT II-go PIĘTRA - projektowany skala 1:100



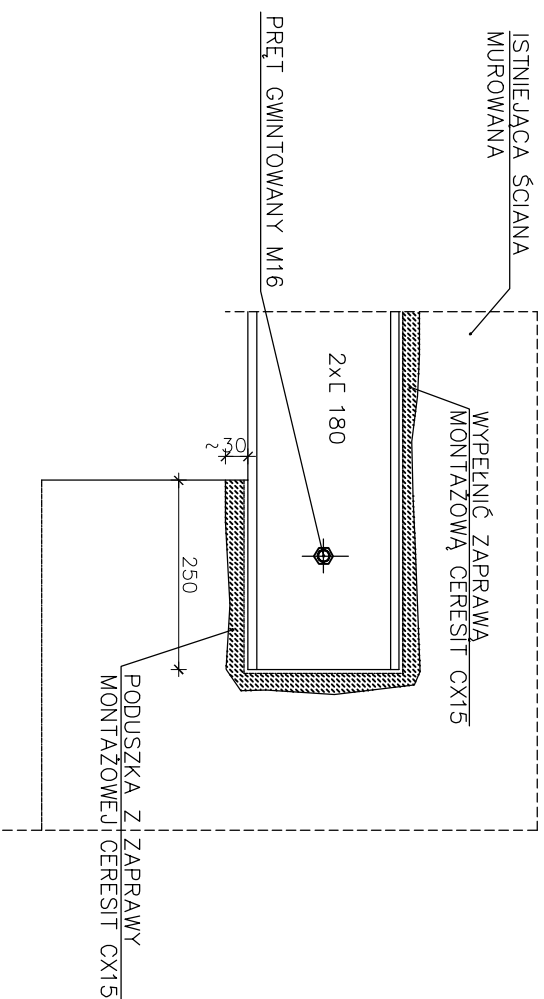
<p><u>Jednostka projektowa :</u></p> <p><b>Usługi projektowe, Nadzór budowlany, Kosztorysowanie</b>  <b>JERZY ZAWADZKI 18-100 ŁAPY ul. Długa 10</b>  <b>tel. 602 236 419 e-mail: jerzyzawadzki13@wp.pl</b></p>	
<p><u>Temat opracowania (obiekt i adres) :</u></p> <p><b>ROBOTY BUDOWLANE z częściąową przebudową  w budynku użyteczności publicznej  w Piekotowie gmina Poświętne na dz. nr geod. 108/2</b></p>	
<p><u>Inwestor :</u></p> <p><b>GMINA POŚWIĘTNE 18-112 Poświętne 21</b></p>	
<p><u>Nazwa rysunku :</u></p> <p><b>RZUT II-go PIĘTRA - projektowany</b></p>	
<p><b>Projektant :</b></p> <p>mgr inż. Jerzy Zawadzki</p>	<p><b>Nr uprawnień</b></p> <p>BL/170/85 BL/572/89</p>
<p><b>Konstruktor :</b></p> <p>mgr inż. Edyta Pakosińska</p>	<p><b>Podpis</b></p> <p>MAZ/0094/POOK08</p>
<p><b>Skala: 1:100</b></p> <p><b>Data: 04.09.2017r.</b></p>	<p><b>Nr rys. 4-p</b></p>

# NADPROŻA I BELKI STALOWE W ISTNIEJĄCYCH ŚCIANACH KONSTRUKCYJNYCH

WIDOK W PRZEKROJU  
SKALA 1:10



WIDOK Z BOKU  
SKALA 1:10



<p><u>Jednostka projektowa:</u></p> <p><b>Usługi projektowe, Nadzory budowlane, Kosztorysowanie</b></p> <p><b>JERZY ZAWADZKI 18-100 ŁAPY ul. Długa 10</b></p> <p>tel. 602 236 419 e-mail: jerzyzawadzki3@wp.pl</p>	
<p><u>Temat opracowania (obiekt i adres):</u></p> <p><b>ROBOTY BUDOWLANE z częściąową przebudową</b>  <b>w budynku użyteczności publicznej</b>  <b>w Piekotowie gmina Poświętne na dz. nr geod. 108/2</b></p>	
<p><u>Inwestor:</u></p> <p><b>GININA POŚWIĘTNE 18-112 Poświętne 21</b></p>	
<p><u>Nazwa rysunku:</u></p> <p><b>NADPROŻA I BELKI STALOWE</b></p>	
<p><b>Nr uprawnień</b></p> <p>BL/171085 BL/37289</p>	<p><b>Podpis</b></p>
<p><b>Projektant:</b></p> <p>mgr inż. Jerzy Zawadzki</p>	<p>BL/171085 BL/37289</p>
<p><b>Konstruktor:</b></p> <p>mgr inż. Edyta Pakosińska</p>	<p>MAZ/10094/POOK/08</p>
<p><u>Skala:</u> 1:10</p> <p><u>Data:</u> 04.09.2017r.</p>	<p><u>Nr rys.</u> 5</p>